

Albrecht Dürer: Melencolia I



Pokus o astrologický výklad mědirytu

Ondřej Lesák

OBSAH

HLEDÁNÍ ČASOVÉHO ÚDAJE, REPRESENTUJÍCÍHO MĚDIRYT	3
ÚVOD	3
POPIS PRAVÉ ČÁSTI OBRAZU	4
KABALISTICKÉ SOUVISLOSTI	5
KŘEŠŤANSKÉ MOTIVY, VYJÁDŘENÉ ALCHYMICKOU SYMBOLIKOU A NAZNAČENÉ POSTUPY VELKÉHO DÍLA	6
KORESPONDENCE S FYZIKOU A BIOCHEMIÍ	8
ASTROLOGICKÉ MOTIVY, VYJÁDŘENÉ ALCHYMICKOU SYMBOLIKOU A POKUS O MALOU DIVINACI	9
VELIKONOCE 1514 JAKO VÝCHODISKO K NALEZENÍ ČASOVÉHO ÚDAJE	10
VÝKLAD HOROSKOPU MĚDIRYTU	11
TVAR HOROSKOPU A VZÁJEMNÉ POSTAVENÍ PLANET	11
POLOHY JEDNOTLIVÝCH PLANET	13
KORESPONDENCE MEZI ASTROLOGICKÝMI A ALCHYMICKÝMI PRVKY	16
ZÁVĚREČNÉ OHLÉDNUTÍ.....	17
PODĚKOVÁNÍ	17

Hledání časového údaje reprezentujícího mědiryt

Úvod

Máme-li astrologicky interpretovat výtvarné umělecké dílo, jsme obvykle postaveni před nelehkou úlohou stanovit okamžik, který je pro něj reprezentativní. Tímto okamžikem může být zahájení díla či jeho prvotní skizza, obdoba položení základního kamene v architektuře, nebo naopak jeho dokončení, završení. Může jím být i vrcholný okamžik tvůrčího vzepětí autora, zakomponování enigmatu či naopak lehce naznačené pointy, které mohou po svém odhalení spustit lavinu zjevných významů – a které lze zároveň chápat jako jemné a nevyslovitelné rozhraní mezi úvodní a závěrečnou fází tvorby díla. V případě Dürerova mědirytu je obvykle udáván pouze ročník, tj. letopočet 1514. Nabízí se úvaha vztáhnout datum tohoto díla k úmrtí Dürerovy milované matky Barbary dne 17. května toho roku¹. Datování obrazu k tomuto dni se nabízí i s ohledem na interpretaci záhadné, duchovité tváře, odrážející se na krystalu v pravé části obrazu. Ten někdy bývá vykládán právě jako prchavý náčrtek tváře jeho matky, jindy dokonce jako náznak portrétu autora samotného.

V souvislosti s tímto a podobnými výklady je však třeba připomenout, že u Albrechta Dürera lze jen těžko předpokládat prvoplánový přístup, zvláště v případě díla, jako je Melencolia. Mědiryt navíc přímo překypuje křesťanskou a zároveň alchymistickou symbolikou. Vzhledem k hlubokému vztahu astrologie k oběma těmto způsobům chápání světa a skutečnosti je vhodné vyjít právě z tohoto pohledu na Dürerovo dílo. Nevyhneme se přitom ani určitým kabalistickým souvislostem. Pokusíme se však přitom dodržet perspektivu, ze které, jak se zdá, vycházel i autor. Onu perspektivu, ze které se život v Bohu jeví jako Velké Dílo hlavní, zatímco postup alchymických prací jako Velké Dílo vedlejší. Je jen přitom třeba vzít v úvahu, že se zde setkáváme s jedním kompaktním celkem na rozdíl od více či méně rozsáhlých souborů chrámových obrazů či soch, typických jak pro gotické umění, tak i pro pozdější renesanci.

Nejprve však vsuvku, dle mého názoru nikoli nevýznamnou. Když jsem se se svým výkladem, téměř již hotovým, obrátil na jednoho svého přítele, který se nezabývá historickými obrazy ani astrologií, vyjádřil se k Dürerově mědirytu takto:

„Celý obraz mi připadá tak, jako by na nebi měl panovat smutek a zmar z neúspěšné snahy něco dobrého vytvořit, o něco se snažit (všechny ty nástroje v dílně a dojem usilovné práce), a tím, s čím se ve skutečnosti setkávají – hříšníky přicházejícími po žebříku do nebe, resp. obecně nad děním dole na Zemi – zář válek odrážející se v „moři“ – nebeské klenbě. Přední část rytiny představuje jakousi brusičskou andělskou dílnu (brusný kámen, krystal, koule). Ani 1500 let (symboly času v záhlaví) broušení lidského ducha však nestačilo lidstvu k tomu, aby začalo žít mravným životem (ačkoliv je krystal stále upravován, obraz tváře, který se v něm zračí, bohužel dokonalý není). Tomu odpovídá zlobný pohled staršího anděla – jeho dosavadní usilovná snaha o zdokonalení lidství přichází vniveč – i malého andělka-učedníka, jakožto děcka, napodobujícího neuměle, ale o to s větší vervou výraz svého učitele. Situaci doplňují možná v afektu odhozené pracovní nástroje (ora et labora) a vyčerpaný beránek, na kterém se poznatelně podepsalo snímání hříchů světa. Duchovní opory lidstva již však

¹ <http://www.durerart.com/Biography.html>

podléhají únavě a propadají beznaději (melancholii). V textu studie častý výraz antimon by pak v souvislosti s translací monachus (mnich) dobře zapadal do kontextu zobrazené křížové války. Symbolu Slunce, tj. tradičnímu symbolu různých božstev, se nebylo na obraze/na obloze možno vyhnout, přestože nemá pro křesťanství tak zásadní význam. Je to však právě tento objekt, díky kterému je z celého výjevu čitelná válečná vřava, která právě probíhá na Zemi, neboť Slunce zároveň připomíná jakousi zápalnou střelu. Obraz bych si vykládal především jako velmi originální kritiku tehdejšího stavu myšlení lidstva, ale i církve.”

Přiznám se, že takovýto, mj. otevřeně protiválečný, výklad Dürerova díla mě prostě nenapadl, podobně asi jako většinu dřívějších a mnohem erudovanějších interpretů.. A i když například význam antimonu ve smyslu anti-monachus nesdílím (slyším tam spíše anti-monos ve významu kovu, jenž se ve svých rudách obvykle nevyskytuje sám), jsem toho názoru, že protiválečná struna je v Melencolii asi skutečně živější a výraznější, než jsem si původně připustil. A nyní si již dovolím přejít k popisu a dalším významovým rovinám mědirytu.

Popis pravé části obrazu

Před vlastním pokusem o výklad mědirytu přejdeme k popisu té jeho části, kde se vztah mezi křesťanskými, alchymickými a astrologickými tématy zdá být nejméně zahalen. Jedná se o pravou část obrazu, ve které se mimo jiné nachází v řadě šikmo pod sebou několik těles, objektů a bytostí s polyvalentními významy: hvězda-kometa obklopená duhou, velká vodní plocha s ostrovem či poloostrovem, krystal-kámen, beránek-pes a koule-glóbus. Popis a následná interpretace netopýra-přízraku, nesoucího nápis Melencolia I není v tomto výčtu zahrnut.

- Rytina hvězdy-komety je pozoruhodná tím, že na rozdíl od obou astronomických těles, která jsou její předlohou, nabývá její zář zřetelné podoby latinského kříže, byť spíše jen naznačeného šikmo dolů obráceným písmenem T. Ramena tohoto zářícího kříže vymezují zároveň kruh, který se vyznačuje pozměněným šrafováním ve srovnání s nebeskými oblastmi vzdálenějšími od středu hvězdy-kometárního jádra.

- Velká vodní plocha pod tímto zvláštním světlem připomíná ze všeho nejvíc mořskou hladinu s ostrovem či poloostrovem, ležícími přibližně pod hvězdou-kometou.

- Krystal-kámen v popředí vodní plochy představuje komolý šestistěn (hexaedr), který neodpovídá žádné ze sedmi krystalografických soustav. Lze jej však nepřímo odvodit jak z krychlové soustavy, tj. z krychle, která byla protažena ve svislém směru, tak z trigonální soustavy, tj. z klenec (romboedru), který byl v tomto směru zkrácen. Odhlédneme-li od toho, že se jedná o komolé těleso, tvoří jeho strany kosočtverce o vnitřních úhlech 72° a 108° , jak uvádí P. Schreiber² ve své relativně nové hypotéze, týkající se tohoto krystalu. Pozn.: srov. krychle: 90° , 90° a klenec: 60° , 120°). Z pravé části se krystalu-kámen dotýká-týká alchymický tyglík v planoucím topném hnízdě, které zároveň připomíná květináč s rostlinou. Pod ním leží zednické či tesařské (?) kladívko.

² P. Schreiber: “A New Hypothesis on Durer’s Enigmatic Polyhedron in His Copper Engraving ‘Melencolia I’,” *Historia Mathematica*, 26, pp. 369-377, 1999.

- Pod krystalem vidíme beránka, který bývá vykládán i jako pes, například podle Erwina Panofského³ v jeho monografii o životě a díle Albrechta Dürera. Pro většinu dalšího výkladu je podstatný význam beránka, kterého lze podle celkového vzhledu a výrazu chápat trojím způsobem – jako novorozeného, mrtvého i znovuzrozeného. Poloha jeho končetin a téměř hladký povrch těla však ze všeho nejvíc odpovídá první z možností – což jiné výklady nevylučuje.

- Těsně pod kopýtkem a spodní částí jedné z předních nohou beránka pak vidíme světlou kouli-glóbus v pravém spodním rohu mědirytu. V pravé horní části se jí dotýká přístroj, připomínající kompas.

Všechny vyjmenované útvary, bytosti a objekty (s výjimkou zmíněného tyglíku), tj. střed hvězdy-komety, cíp ostrova-poloostrova, těžiště komolého krystalu-kamene (ani-krychle-ani-klence), beránčí kopýtko-nožka a střed koule-glóbu leží v jedné přímce.

Kabalistické souvislosti

Tato pomyslná přímka se tak stává symbolem spojení věcí nebeských a pozemských, které tak nabývají potenciálu významů kosmických a božských. Toto významové spojení je ještě zdůrazněno vyobrazeným žebříkem, opřeným o čtverhrannou budovu-dům-věž v levé části obrazu. Jeden z výkladů této stavby poukazuje k Jákobově žebříku v blízkosti Bételu, domu-kamene Božího s obdobným spojujícím významem, kde „...na zemi stojí žebřík, jehož vrchol dosahuje k nebesům, a po něm vystupují a sestupují poslové boží.“ (Gn 28,12). Prodloužení pravé části žebříku na mědirytu navíc směřuje přímo do středu koule-glóbu, začleněného jako dolní krajní bod do zmíněné sestupné řady hvězda... ostrov... krystal... beránek... koule. Charakter tohoto symbolického spojení Nebe se Zemí charakterizuje snad s největší výmluvností krystal-kámen uprostřed. Neboť tím, že se krystalograficky odlišuje od krychle, představuje i významnou modifikaci těch pojmů, které jsou symbolizovány krychlovou soustavou. Liší se tak například od kubického kamene kabalistů, kteří krychlovou soustavu přiřazují světu Bina, reprezentovanému 3. sefirou.

Jak uvádí například J. Dubuis v jednom ze svých PON seminářů⁴, je tento svět považován, spolu se světy odpovídajícími sefirám Kether a Chokma, na rozdíl od všech „nižších“ světů včetně našeho za věčný, avšak (stejně jako tyto světy) za pro nás ještě představitelný. Odpovídá tedy do značné míry tomu, co bychom mohli nazvat světem archetypů. V některých kabalistických a alchymických systémech je navíc spojován s planetou Saturn, která – na rozdíl od svého obvyklého astrologického významu – zde nepředstavuje jen dlouhodobost a trvalost, ale přímo věčnost. Potud stručná poznámka ke kubickému kameni v alchymii a hebrejské kabale. Podstata odlišnosti Dürerova krystalu je prostá – v důsledku prodloužení jedné z jeho os se oproti výchozí krychli vyznačuje podstatným **snížením prvků symetrie** (jeho komolost není v této úvaze podstatná). S odkazem na kabalistické významy krychle a kubické soustavy lze tedy tuto geometrickou transformaci číst jako symbol toho, kdy se věčné a nekonečné sklání k časnosti a pomíjivosti našeho a možná i jiných světů. Takto transformovaný krystal lze tedy v kontextu uspořádání pravé části mědirytu, tj. v lineární

³ E. Panofsky: The Life and Art of Albrecht Durer, Princeton, 1955.

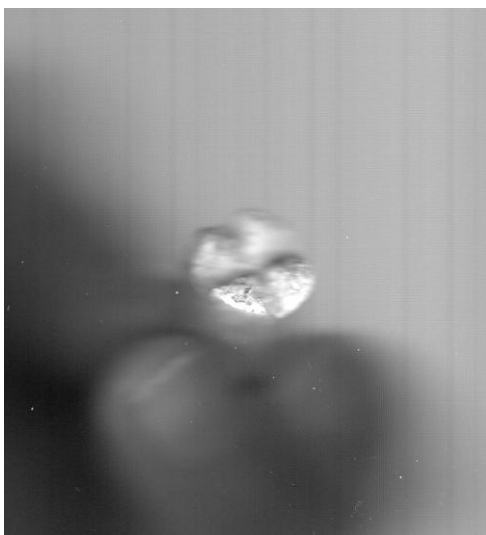
⁴ J. Dubuis: The Elements of Crystals. P.O.N. Seminars 1992, The Philosophers of Nature 1992, 1998.

návaznosti na hvězdu-kometu, novorozeného beránka a kouli-glóbus považovat za jedno z klíčových podobenství celého díla. Představuje nejen novověké převyprávění oné vstupní, posvátné události evangelií, ke které se vztahuje **Zvěstování**, ale svým způsobem se proplétá celým jejich příběhem. Odpovídá i jednomu z hlubokým významů samotného kříže jako průsečíku vertikály věčnosti s horizontálou časnosti. Z hlediska vztahu křesťanství ke kabale pak – daleko spíše než o popření této nauky – vypovídá o božské pravomoci nad ní, jakož i jinými ustavenými systémy. Lze si představit, že Dürerův způsob zpracování evangelijního tématu muselo ve své době působit nezvykle. Například tam, kde tradiční ikonografie zobrazuje beránka, nesoucího kříž jednou z předních nožek, vidíme doslovnější vyjádření, ve své podstatě alchymické, vztahující se ovšem zároveň k anatomii.

Křesťanské motivy, vyjádřené alchymickou symbolikou a naznačené postupy Velkého Díla

Přední beránčí nožka přiléhá ke kouli-glóbu přesně v místech, kde se nalézají tzv. kůstka astragalus (αστραγαλος). Ta nese na jedné straně drážku, na druhé maltézský kříž a úzce souvisí s pojmy *mořská hvězda* – *Stella Maris* – *Hvězda Mariina* – *Merkur filosofů*, jak uvádí Fulcanelli ve svých *Příbytcích filosofů*⁵. V antice byla používána k divinaci i profánnějším účelům, například při hře v kůstky-kostky.

Maltézský kříž, chápaný zde jako znamení, vytvořené samotnou Přírodou nám tak stvrzuje a upřesňuje význam hvězdy nad velkou vodní plochou a ve spojení s koulí-glóblem se stává synonymem okruhu „zemských“ symbolů, jako jsou ... královské jablko panovníka, planeta Země či antimon jako panenská minerální země a (jedna z mnoha) prvotních materiálů Díla alchymistů, v dnešní terminologii antimonit, tj. siriak antimonitý. Mezi její další alchymické symboly nakonec patří, kromě panovnického jablka, i sám beránek.



Beránčí nožka - kůstka astragalus

⁵ Fulcanelli: *Příbytky filosofů*. Trigon, Praha 1996.

Zátíší s koulí a beránkem-astragalem-křížem je však samo o sobě víceznačné, a popsané podobenství antimonu s pravou dolní částí mědirytu tedy není jediné možné. Objevuje se jen v šikmém, přesněji do strany ukloněném pohledu diváka, tj. ve směru spojnice hvězda-koule. Jestliže na mědiryt hledíme obvyklým způsobem, tj. vertikálně, kříž astragalu se nám bude jevit naopak v šikmém směru a v popsaném zátíší se pak ukáže nikoli symbol Země-antimonu, ale Marsu-železa. Jedná se o starší značku tohoto planetárního kovu, u které je (nám známá) šipka nahrazena šikmo směřujícím křížem. S tímto významem korespondují i železné hřeby v protilehlém rohu obrazu. Samotný kříž-astragalus jako průnik obou planetárních významů nám tak znázorňuje výsledek setkání-reakce antimonu a železa, jímž je *martiální regulus* či *hvězdovitý antimonový regulus*, o kterém hovoří otevřeně například Bartlett ve své alchymické rukověti⁶. V moderní terminologii se jedná o kovový antimon s příměsí železa, vzniklý redukcí antimonitu železem v žáru.

Tato skutečnost tak obohacuje o další významy i hvězdu-kometu nad mořem, umístěnou uvnitř duhy. Například její pozice nad krystalem-kamenem, ve které hvězdný světelný kříž směřuje šikmo dolů upomíná – spíše než na motiv pádu – na Svatého Petra (*Petrus-kámen*), ukřížovaného hlavou dolů. Tím spíše, že kladívko vedle krystalu-kamene ukazuje na kámen úhelný, na kterém Kristus postavil své společenství. K alchymickým symbolům lze řadit i samotné anděly, obklopené nářadím a měřidly, z nichž jeden připomíná ženu s upřeným pohledem a druhý klímající dítě. Nelze si přitom nevzpomenout na známý alchymistický slovní obrat „ženská práce a dětská hra“, používaný jako označení pro „krátkou cestu“, prováděnou v tyglíku při vysokých teplotách.

Na závěr této kapitoly se nelze nezmínit o bohatství alchymických významů, kterými – v kontextu ostatních – oplývá jeden prvek rytiny. Jedná se o kulatý kamenný disk, připomínající mlýnský kámen, opatřený textilním přehozem ve tvaru lunárního srpku, na kterém sedí malý anděl. V první významové rovině jej lze považovat za obecný symbol spojení Slunce a Luny (velmi se podobá například starému znaku zlatnického družstva Soluna). Kamenný disk s otvorem uprostřed však také odpovídá brusnému kameni-kotouči, který býval za renesance jedním ze symbolů alkahestu-universálního rozpouštědla. Tento význam je do značné míry potvrzen zmíněným lunárním tvarem přehozu, který lze číst také jako *menstruum* – jiný název pro toto rozpouštědlo. U velkého anděla je vztah k této substanti zdůrazněn pásem s překříženými liniemi, který je téměř jednoznačnou narážkou na pověst o svatém Křištofovi, postavu představující další symbol universálního rozpouštědla, jak uvádí Fulcanelli ve svém *Tajemství katedrál*⁷. Význam rozpouštědla, označovaného také jako *minerální Panna* je ještě zdůrazněn klasy ve vlasech velkého anděla jako atributem Panny. Anděla s malými křídly, který sedí na kamenném disku, lze spolu s velkým andělem chápat také jako tzv. dvojí těkavost či dvě destilační frakce s různým objemem. Jednalo by se o poměrně originální vyjádření. Dvojí či trojí těkavost bývala v tradiční hermetické ikonografii vyjadřována daleko častěji jedinou postavou Herma -Merkura s křídly na zádech, topánkách a případně na přilbě. Význam postav andělů se však v této souvislosti vyznačuje, jak by bylo možno říci, nejen náboženskou (ora), ale i technickou (labora) polysémií praktického rázu: Je velmi pravděpodobné, že v kontextu beránka-psy a lunárního motivu na „mlýnském kameni“ se andělské okřídlené postavy vztahují k operaci tzv. Dianiných holubic, znázorňovaných

⁶ R. A. Bartlett: *Real Alchemy. A primer of practical alchemy*. Quinquangle Press, 2006.

⁷ Fulcanelli: *Tajemství katedrál*. Trigona, Praha 1992.

v jiných, častějších případech psem a dvěma holubicemi, o které se opět zmiňuje Fulcanelli. Tato operace se v alchymii přímo vztahuje k Flamelově cestě a představuje přípravu animované či sofické rtuti, vycházející z obyčejné rtuti a ze slitiny výše zmíněného *martiálního regula* se stříbrem, zvaného *lunární martiální regulus*. Zkouškou správně připravené animované rtuti je, že – na rozdíl od obyčejné rtuti – zanechává údajně po svém oddestilování zrcátko zlata na stěnách baňky, což je malou ukázkou její schopnosti *rodit zlato*, jak uvádí J. Dubuis v jiném ze svých PON seminářů⁸. Následování Flamelovy cesty je obzvláště rozšířené ve Francii. Ovšem nejznámějším alchymistou, který na této cestě částečně uspěl a popsal ji poměrně otevřeně ve svých zápiscích a v korespondenci, je Isaac Newton⁹.

Lze již jen dodat, že vyobrazené postavy a předměty si v plné míře zachovávají svůj křesťanský význam – s přispěním prostředků alchymistické symboliky. Pravá horní část mědirytu navíc nese další biblické významy. K nim například patří Světlo nad Vodami Chaosu i duha nad opadávajícími vodami Potopy.

Korespondence s fyzikou a biochemií

Bez zajímavosti není ani současný fyzikální kontext daného tématu. Geometrická transformace krychle na krystal protažený v jednom, preferovaném směru odpovídá SPONTÁNNÍMU NARUŠENÍ SYMETRIE. Zvláště v souvislosti se zářením, jehož interakce s krystalem je na obraze vyjádřena umístěním tohoto krystalu mezi hvězdu-kometu a novorozeného beránka. Spontánní **narušení symetrie** je podle současných fyzikálních teorií přímo spojeno se zvýšením uspořádanosti a především se **vznikem hmoty** jako takové, kdy nehmotné částice, tj. s nulovou klidovou hmotností, nabývají hmotnosti zároveň s diferenciací původně jednotné interakce^{*)}. Populární výklad těchto a podobných procesů lze nalézt například v dnes již klasické knížce S. Weinberga První tři minuty¹⁰.

Podobným a méně abstraktním příkladem je spontánní narušení chemické rovnováhy při vzniku disipativních struktur. Jejich uspořádanost „žije“ z vysoce nerovnovážného poměru výchozích látek a reakčních produktů, udržovaného energií zachycovanou a odebíranou zvenčí. Příkladem gigantické disipativní struktury je sama biosféra, spolu s hydrosférou a atmosférou, jež je na rozdíl např. od atmosféry Marsu a Venuše extrémně vzdálená od rovnovážného stavu, a to zejména díky existenci fotosyntézy¹¹. Obecně lze shrnout, že orientovaný, vektorový charakter silového pole nebo světelného paprsku se ve hmotě manifestuje jako preferenční orientace, směr a uspořádanost krystalů, rostlin a tvorů. Potud úvahy o geometrické transformaci Dürerova krystalu, viděné v obecnějším kontextu možných změn symetrie soustavy při výměně, tj. emisi či absorpci energetických kvant. V konkrétnějším kontextu však lze navíc vidět i analogii téměř doslovnou s – **molekulárním principem vidění**, kdy absorpce světelného kvanta způsobuje změnu prostorové konfigurace retinalu, chromoforu, jenž je obsažen v buňkách sítnice většiny živočichů¹².

⁸ J. Dubuis: Theory – The Metallic work. P.O.N. Seminars 1992, The Philosophers of Nature 1992, 1998.

⁹ <http://www.indiana.edu/~rcapub/v29n1/alchemy.shtml>

¹⁰ S. Weinberg: První tři minuty. Moderní pohled na počátky vesmíru. MF, edice Kolumbus, Praha 1998.

¹¹ J. E. Lovelock: Gaia – živoucí planeta. MF Praha 1994.

¹² <http://en.wikipedia.org/wiki/Retinal>

Na základě zpětného podobenství tohoto přirozeného procesu s geometrickou transformací krystalu na mědirytu tak můžeme říci, že je vlastně zobrazen právě ve chvíli, kdy svoji hvězdu právě uviděl. Ne náhodou je tato hvězda umístěna uvnitř duhy... Je třeba zdůraznit, že uvedené fyzikální a biochemické souvislosti nejsou myšleny jako doslovný ekvivalent těch, které vyjadřuje či spíše vyznává Dürer ve svém mědirytu (!). Hovoří však jazykem překvapivě výstižným, který je navíc v pozoruhodném souladu s jejich tradičním vyjádřením pomocí obrazů, soch, sakrálních staveb a písem. Snad nejzřetelněji v umění gotickém, v argotickém smyslu *l'art got* nebo *cot*, umění Světla nebo Ducha. Představuje-li tedy samotná hmota krystalu panenskou zemi-Matku (jež se může ale nemusí vztahovat jen k výše zmíněnému antimonu), změna jeho geometrického uspořádání je vyjádřením přijetí Ducha touto matérií. Jak v abstraktním smyslu změny formy, tak i ve smyslu bezprostředně zjevném a hmatatelném. Tento okamžik, korespondující významově se svátkem Zvěstování Panně Marii a slaveném 25. března by tedy byl teoreticky jednou z možností, kterak přiřadit mědiryt určité časové chvíli roku 1514 současné.

*) Zatím nejznámějším procesem je v tomto směru narušení symetrie tzv. elektroslabé interakce za vzniku interakce elektromagnetické, běžně známé, a interakce slabé, spojené například s tvorbou neutrin. Méně abstraktním příkladem narušení symetrie je elektrostrikce některých krystalických minerálů, jev inverzní známému jevu piezoelektrickému – využívanému například před léty ve velkém měřítku v přenoskách gramofonů – kdy vystavení krystalu účinkům elektrického pole má za následek jeho deformaci orientovanou podle jedné z jeho krystalografických os.

Astrologické motivy, vyjádřené alchymickou symbolikou a pokus o malou divinaci

Uvedenému datu však výrazy tváří obou andělů příliš neodpovídají, podobně jako neodpovídají svátku narození Páně, slaveném 25. prosince. Jeden prvek mědirytu nám však může připomenout jisté datum ryze současné. Proč současnou událost? Nebeským protějškem minerální panenské země je znamení Panny a protějškem kovového *hvězdovitého regula* je, jak výše naznačeno, hvězda-stálice Regulus. To je zvláště i podobou této hvězdy-komety, v jejímž tvaru a záři lze zřetelně spatřit tvar kříže, jak bylo uvedeno v úvodním popisu a jehož zvláštní šrafování nápadně připomíná skutečné vzorky vytaveného a přečištěného antimonu.

Vraťme se však ke slibované časové aktualizaci. Regulus, nejjasnější hvězda souhvězdí Lva, byla přibližně po 2150 let také součástí stejnojmenného znamení. Z polohy této hvězdy na ekliptice k datu 1.1.2000¹³ vyplývá, že v důsledku precese přechází v dubnu 2012 ze znamení Lva do znamení Panny. Regulus vytváří spolu s Antarem, Aldebaranem a Fomalhautem čtveřici královských (fiduciálních) hvězd, klíčových bodů siderické astrologie již od dob starověku. Vstupem Regula do znamení Panny se po cca 700 letech obnovuje určitý "rovnovážný stav živlů", kdy jsou opět všechny tyto čtyři hvězdy ve znameních, z nichž každé odpovídá právě jednomu z živlů. K symbolickému „porušení živlové rovnováhy“ došlo poprvé, když r. 1299 přešla hvězda Aldebaran ze znamení Býka do znamení Blíženců a r. 1300 hvězda Antares ze znamení Štíra do znamení Střelce. Tento proces pokračoval vstupem hvězdy

¹³ P. Turnovský: Rozloučení s tradiční astrologií – druhé, rozšířené vydání. Půdorys, Praha 2003. Pozn.: Uvedený časový údaj přechodu hvězdy Regulus do znamení Panny vychází z tzv. střední precese, bez započtení aberace a nutace.

Fomalhaut ze znamení Vodnáře do znamení Ryb v r. 1724. Rozdíl je ovšem v tom, že zatímco před r. 1300 byly tyto hvězdy ve fixních znameních, nyní budou ve znameních mutuálních, tradičně řečeno pohyblivých. Nový stav se ustavuje nadlouho, přibližně na jeden a půl tisíciletí, tj. do doby, než Aldebaran a Antares (opět jako první z královských hvězd) v důsledku precese vstoupí do následných, tentokrát kardinálních znamení Raka a Kozoroha. Pozn.: Královské hvězdy Regulus, Aldebaran, Antares a Fomalhaut bývaly spojovány s archanděly Rafaelem, Michaellem, Urielem a Gabrielem a také s evangelisty Markem, Lukášem, Janem a Matoušem. Tato korespondence je ovšem relativně bezrozporná spíše jen v kontextu tradic pozdního starověku a raného středověku, kdy nebylo třeba příliš rozlišovat mezi souhvězdími a znameními; jejich vzájemná poloha na obloze se příliš nelišila.

V souvislosti s Regulem jako hvězdou v astrologickém kontextu lze říci, že tato hvězda míří právě doprostřed hexagramu, vzniklého průmětem krystalu-kamene (zde je jeho komolost podstatná) a naznačuje tak onu zmíněnou rovnováhu živlů, představených fiduciárními hvězdami v (pokolikáté již očekávaném) nastávajícím Věku, jenž nicméně vstup Regula do Panny může ohlašovat. V této souvislosti lze použít termínu za-znamenání Regula Pannou (viz kapitola Korespondence s fyzikou a biochemií) při jeho vstupu do tohoto znamení.

Velikonoce 1514 jako východisko k nalezení časového údaje

V úvodu předcházející kapitoly jsme hovořili o potřebě vymezení co nejužšího časového úseku, který by výstižně charakterizoval záměr nebo výsledek umělecké tvorby. Měl by být něčím více, než jen časovým řezem, který ukazuje část podstatného, a to pokusem o jakousi obdobu hologramu, v jehož každém střípku je obsažen celý obraz.

Pokusme se v tomto směru vyčistit více z mědirytu samotného: Nad přesýpacími hodinami, které se dotýkají pravého křídla velkého anděla jsou na čelní stěně domu-věže umístěny sluneční hodiny, které s nemalou pravděpodobností¹⁴ ukazují tři hodiny odpoledne ve významu skonání Pána Ježíše Krista na kříži. Tento význam je podtržen zvonem-umíráčkem, který je umístěn z levé strany nad magickým čtvercem. Tentýž význam je dále umocněn obrazem, spíše prchavým mihnutím písmene omega na boční stěně vpravo. Toto písmeno je jakoby náhodou tvořeno superpozicí dvou háků, které jsou součástí zde zavěšených vah a poněkud připomínají mincíře. Potud indicie jednoho z dalších klíčových okamžiků, který obraz zjevuje a který odpovídá Velkému Pátku ve tři hodiny po poledni místního času. Tuto chvíli lze zároveň považovat za průsečík cyklického, archetypálního času – jehož cyklus vrcholí v křesťanském světě Velikonocemi – a lineárního času historického.

Co je to ale místní...? Obraz nám ukazuje zvlněnou krajinu s velkou vodní plochou v pozadí, pravděpodobně mořem. V popředí pak vidíme architektonické prvky Božího domu-Bételu s ambivalentním žebříkem, který může být zrovna tak žebříkem Jákobovým jako oním, s jehož pomocí bylo sejmuto Kristovo tělo s kříže. Ať tak či onak, Albrecht Dürer při vytváření mědirytu zřejmě často myšlenkově pobýval ve Svaté zemi. Radix obrazu lze proto relokovat z autorova rodného Německa právě sem.

¹⁴ Z. Neubauer: Melencolia I – Pohled na významný mědiryt Albrechta Dürera (přednáška). Praha, U stepního vlka, 2. 2. 2012.

Přesná lokalizace není zcela nezbytná, ani by to neodpovídalo zřetelnému „principu geografické neurčitosti“, kterou se dílo vyznačuje a který odpovídá přinejmenším dvojznačnosti Bétel-Jeruzalém. Pro jednoduchost zvolíme Jeruzalém – jako místo, které symbolizuje Svatou zemi nejvýrazněji, a kde místní čas 3 hodiny odpoledne na Velký pátek roku 1514 odpovídá přibližně času události 14. 4. 1514¹⁵ 15:00 LT (Local Time) a místu o severní zeměpisné šířce 31° 47′

a východní délce 35° 13′. To budeme nadále pokládat za astrologický vstupní údaj, který odpovídá danostem naznačeným nejpřesněji v samotném mědirytu, a který lze zároveň pokládat za zpřítomnění hlubinného průsečíku evangelijních příběhů v daném historickém kontextu a individuálních dispozic autora.

Výklad horoskopu mědirytu

Tvar horoskopu a vzájemné postavení planet

V přiloženém horoskopu jsou v rámci znamení a domů (jako polárních souřadnic) zobrazeny všechny planety a další běžné astrologické prvky, jako lunární uzel, prázdné ohnisko lunární dráhy a citlivé body. Než však přistoupíme k jeho vlastnímu výkladu, připomeňme si, jakému historickému období

¹⁵ G. Friedrich: Rukověť křesťanské chronologie. Paseka Praha/Litomyšl 1997.

svůj nebeský protějšek. Neboť planeta Jupiter je v opozici na zmíněný Saturn a představuje zároveň poslední vycházející planetu.

V radixu je nápadné stelium – nakupení planet v 8. domě, s mírným přesahem do 9. domu. Jedná se o čtyři planety – Jupitera, Venuši a Slunce v konjunkci s Merkurem v rozmezí pouhých 30°, které jakoby vyvažovaly výše zmíněného Saturna, který vzhledem ke své poloze hluboko pod obzorem (3. dům) odpovídá introvertnímu zaměření. Vzhledem k poloze tohoto stélie (západní denní kvadrant) zpřístupňují tyto planety Saturnovo poselství světu – širokým, kultivovaným a všeobsáhlým způsobem (Jupiter v 9. domě), dávající hluboký smysl (Venuše v 8. domě) vyjádření (Merkur tamtéž) prostřednictvím tohoto Dürerova díla.

Vztah mezi Sluncem a Lunou (4. dům) odpovídá 6. fázi, tj. období předcházejícímu poslední čtvrti, která je charakterizována jako učitelská a „rozsévačská“ a je spojená s šířením nových idejí z hlediska jejich obsahu i formy. Toto šíření je zde navíc usnadněno tím, že aspekt mezi Sluncem a Lunou odpovídá téměř přesnému trinu (120°). Luna je však zároveň v trioktilu na Jupiter, který představuje napětový aspekt, a kterému lze do jisté míry přisoudit dramatickou atmosféru mědirytu. Tím spíše, že podobný napětový aspekt, tj. kvadraturu, pozorujeme rovněž i mezi Marsem a konjunkcí Slunce-Merkur.

Jedním ze zajímavých rysů interpretovaného horoskopu je naprostá převaha planet ve znameních, která se vyznačují „přibýváním světla“ (opět se Saturnem jako výjimkou), tj. v hemisféře vymezené znameními Kozoroha až Blíženců. Toto uspořádání vypovídá o úmyslu autora mědirytu vnést světlo do témat, o kterých se v jeho době spíše mlčelo, o jeho snaze „vynést lampu zpod kbelce na svícen, aby svítila všem...“. To vlastně naznačují i různé kombinace šerosvitu a světla v kompozici mědirytu, světla, které přichází jakoby z různých úhlů. Tento rys ještě zdůrazňuje odpichovátko v ruce velkého anděla, připomínající pojem úhlu jako takový. Jakoby nám autor napovídal „Posviťte si na všechno z několika různých stran.“ Tento výklad ovšem nevyklučuje výklady další – například výtvarným způsobem uchopený odkaz na zatmění Slunce, ke kterému v biblickém podání (i když zřejmě nikoli astronomicky) došlo při Ježíšově smrti. Světelné poměry mědirytu totiž velmi připomínají atmosféru typickou pro období těsně (v řádu minut) kolem úplného zatmění Slunce.

Polohy planet v jednotlivých znameních nebudou v této studii dále analyzovány (některé z nich budou diskutovány samostatně v posledním odstavci této kapitoly). Zaměříme se spíše na přesné polohy planet, charakterizované na základě sabiánských symbolů (geocentrické pořadí) a doplníme je obdobným výkladem pro severní lunární uzel. Výklady sabiánských symbolů pro jednotlivé stupně zodiaku jsou převzaty, po případné mírné obměně nebo zkrácení, z Astrologické mandaly Dane Rudhyara¹⁶.

Polohy jednotlivých planet

Luna – 5° Kozoroha

Symbol stupně, na kterém se nachází Luna, zní na první pohled poněkud nečekaně: „Indiáni na válečné stezce plují na dobře vybavené kánoi. Někteří veslují, jiní tančí válečný tanec.“ Tento agresivitou nabitý symbol se však stane snáze pochopitelným, uvědomíme-li si, že ve

¹⁶ D. Rudhyar: Astrologická mandala – Sabiánské symboly a jejich výklad ve 360 stupních zvěrokruhu. Půdorys, Praha 2003.

srovnání s radixem mědirytu o pouhé dva dny později, tj. na Velikonoční neděli 16. 4. 1514 vyhlásil uherský arcibiskup Tamás Bakócz křížovou výpravu proti Turkům, která se později změnila na Dóžovo selské povstání s tragickými důsledky pro Maďarsko, spojenými – ve vztahu k Turkům – i s určitým oslabením celé křesťanské Evropy. Jakoby rytina nesla ozvěnu, zpřítomnění této události, ať již byla Dürerem tušená či vědomě zpracovaná. Zodiakální stupeň 5° Kozoroha je dále zajímavý tím, že Luna se na jeho pozici nachází zároveň s perihéliem zemské dráhy v dané historické době¹⁷. Tento bod (s posunem po ekliptice 1° za 58 let) je určitým způsobem spjatý se samými počátky novověku, počítáme-li je jako časové rozpětí mezi datem „zázraku v Grecciu“ (kdy dal Sv. František sloužit mši mimo chrám, u jeslíček v lesích poblíž tohoto města v noci z 24. na 25. 12. 1223) a počátkem ‘Nového věku’, předpovězeného Joachimem da Fiore na rok 1280¹⁸: V mezidobí těchto dvou událostí, tj. v r. 1246 se přesně krylo perihélium zemské dráhy s bodem zimního slunovratu¹⁹. Polohu Luny na tomto stupni zodiaku by tedy bylo možné číst také jako citlivost vůči výzvám k novému způsobu uchopení a vyjádření starých či tradičních témat.

Merkur a Slunce – 4° Býka (tyto planety jsou zde pojednány společně vzhledem k tomu, že jsou ve vzájemné těsné konjunkci)

Symbol tohoto stupně, „Hrnc zlatá na konci duhy“, vypovídá o bohatství, které přináší spojení nebeské a pozemské přirozenosti, stejně jako o bohatství, které je založeno na víře v hodnotu slibu. Ve vztahu k mědirytu je tato charakterizace natolik výmluvná, že by snad bylo skoro škoda ji dále rozebírat.

Venuše – 22° Berana

„Brána do zahrady splněných tužeb“ – hojnost, kterou umožnila lidská soudržnost a součinnost. Vypovídá o kosmickém optimismu.

Mars – 2° Vodnáře

„Neočekávaná prudká bouře a hromobití“ – vztah k události, na niž člověk není připraven a ohrožuje jeho dílo. Je to též výzva přírody. Zde může opět jít o intuitivní, kolektivní znepokojení historickými událostmi. Vzhledem k tomu, že Mars je v napětovém aspektu ke konjunkci Slunce, Merkur může vypovídat o obavách z ohrožení integrity a pozice křesťanského světa.

Jupiter – 19° Býka

Tento stupeň je v sabiánském systému symbolizován jako neosobní obraz „Z oceánu se noří nový kontinent.“ Je spojován s přílivem nové potenciality, která následuje po krizi... a je nastolen stav, kdy je umožněno působení nekonečného potenciálu s jeho neomezenou spontaneitou. I tento symbol (podobně jako zmíněný 4° Býka pro Slunce a Merkura v tomto

¹⁷ O. Lesák: Vnitřní zvěrokruh – nový systém v astrologii. Vodnář, Praha 2001, s. 78.

¹⁸ Z. Neubauer: Joachim da Fiore: Zrození novověku. Logos 1/2. Trigon 1999, s. 20-26.

¹⁹ O. Lesák: Na úsvitu novověku aneb nebeský rámec vystoupení Joachima da Fiore a Sv. Františka. Logos 1/2. Trigon 2012, s. 42-44

horoskopu) doslovně koresponduje s jednou z vizuálních scén mědirytu, zde s ostrovem či poloostrovem uprostřed mořské hladiny pod kometou-hvězdou.

Saturn – 24° Štíra

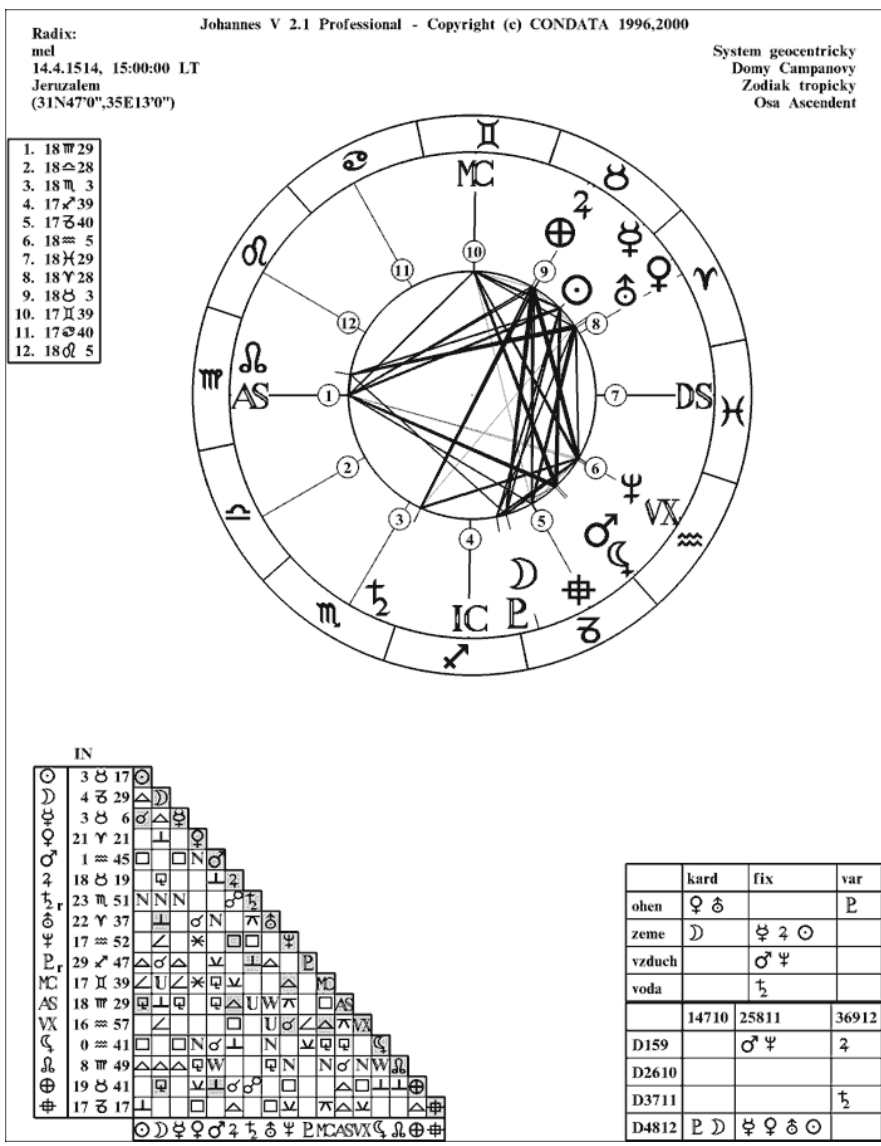
„Zástupy vyslechly kázání, jež přednesl inspirovaný jedinec a vracejí se domů.“ Tento stupeň hovoří o potřebě vtělit inspirující zážitky a učení do každodenního života. Je to výzva k transformaci. Vzhledem k opozici Saturn-Jupiter lze doplnit, že poselství tohoto symbolu je zabarveno jupiterskou spontaneitou, zdůrazněnou zmíněným 19° Býka. Lze snad jen dodat, že zástupy se před Dürerovým mědirytem řadí dodnes, nás nevyjímaje.

Severní (vzestupný) lunární uzel – 9° Panny

Tento astrologický prvek je v horoskopu mědirytu silně akcentován. Leží poblíž ascendentu a navíc přibližně v protilehlé pozici vůči všem ostatním planetám. Pozn.: Ohnisková poloha lunárního uzlu je ještě výraznější, zobrazíme-li v horoskopu všechny dnes známé planety a citlivé body. Pro ilustraci proto přikládáme i tento horoskop.

Severní lunární uzel odpovídá obecně celkovému směřování okamžiku zachyceného radixem, zde tedy reprezentuje i výtvarný trend, započatý vytvořeným dílem. Odpovídající sabiánský symbol zní: „Malíř expresionista při práci“ a Dane Rudhyar k němu uvádí: „... jeho nutkáním je vyjádřit individualizovaný smysl pro hodnoty bez ohledu na tradice. Na tomto stupni vidíme jedince, stavějícího se proti kulturním normám a stereotypnímu způsobu interpretace svého vnímání. Jde o vyhlášení nekompromisního spoléhání se na sebe sama, které může znamenat určitý vzdor a provokaci vůči společnosti... Takový proces ovšem obvykle vyjadřuje reflexi hluboké katarze s emocionálně nabitými a i tragickými podtóny.“

Poznámka: Zvláštním rysem horoskopu je pravý úhel (s přesností 1°) mezi jeho hlavními osami, tj. mezi spojnicí As – Ds a MC – IC, který vytváří podobu kříže. Sabiánské symboly zde však nebudou interpretovány vzhledem k tomu, že v případě volby přesného okamžiku se jedná o určitý odhad. Byť tento odhad odpovídá jen malému časovému intervalu v řádu minut, poloha hlavních os je vůči této volbě velmi citlivá.



A. Dürer: Melencolia I – na Velký pátek r. 1514, relokace na Jeruzalém, 15 hodin místního času

Korespondence mezi astrologickými a alchymickými prvky

V horoskopu není žádná z planet ve svém domicilu, tj. řečeno jazykem tradiční astrologie v takovém znamení, ve kterém „vládne“. Vidíme zde však dva spoluvládce – Marse ve znamení Vodnáře, jenž je (společně s Kozorohem) Saturnovým domicilem a dále Saturna ve znamení Štíra, jenž je (spolu s Beranem) Martovým domicilem. Tento rys je, možno říci, dalším zdůrazněním významu planety Saturn. Avšak nejen jejím (a Martovým): Saturn byl v dřívějších staletích dáván do úzké souvislosti nejen s olovem jako planetárním kovem, ale i se zmíněným antimonem, který byl alchymisty nazýván *naším Saturnem*, *Saturnovou dcerou* apod. Tomu napovídá již samotná značka Saturnu-olova, jejíž spodní část (srpek) je zároveň pravou polovinou kruhové spodní části značky antimonu. V horoskopu lze tedy vidět určitou nebeskou odezvu klíčového vztahu mezi železem-Marsem a antimonem-olovem-Saturnem, naznačeného v pravé části mědirytu. Tím spíše, že Saturn je v kvadratuře na hvězdu Regulus.

Mars se dostává do přesné opozice na tuto hvězdu 24. května, tj. pouhý jeden den před svátkem Nanebevstoupení Páně, slaveným toho roku ve čtvrtek 25. května.

Lze si povšimnout i zajímavých alchymických souvislostí trinu mezi Lunou a konjunkcí Merkur-Slunce, který odpovídá příznivé, reakci usnadňující konstelaci (trinus) pro animaci rtuti (Merkur), schopné rodit zlato (Slunce) kde do reakce vchází stříbro (zmíněná slitina s označením lunární martiální regulus). Připomeňme, že sabiánský symbol stupně, na kterém se nachází konjunkce Merkur-Slunce zní „Hrnc z zlata na konci duhy...”

Závěrečné ohlédnutí

Je pozoruhodné, že Albrecht Dürer, který s největší pravděpodobností nebyl praktikujícím alchymistou²⁰ vystihl tak pozoruhodným způsobem její teorii i praxi. Snad je to tím, že symboly, jsou-li citlivě uchopeny, jsou schopny žít vlastním životem a vyjevit nám i to, co do nich nebylo vědomě vloženo. Vypovídá to však i o úzkých souvislostech mezi symbolikou křesťanskou a alchymickou.

Přítmí, patrné z rytiny a především výrazy obou andělů – kteří svým usednutím na Zemi ji vlastně spojují s Nebem takovým způsobem, že pro svět (jako místo mezi Nebem a Zemí) nezbyvá místa – jakoby vyjadřovaly stesk a smutek, daný Boží nepřítomností v daném okamžiku. Více světsky vyjádřeno:

*„Můžeš mít třeba zrak sokolí,
nespatříš ztracené údolí...”*

Lze však cítit, snad díky oné dobře patrné jupiterské struně, která nesměle zaznívá uprostřed saturnsky temně laděné scenerie, že na dně hlubin tohoto tmavého blues je skrytá perla štěstí a naděje, že zázraky se dějí. To v horoskopu naznačuje i Luna nedaleko hlubiny nebes, překypující významy a přísliby.

Poděkování

Děkuji Pavlovi Turnovskému za konzultaci ohledně místního a pásmového času, Radmile Valtrové za grafickou úpravu jednoho z horoskopů a Petrovi Novotnému za úvodní vhled do jednoho z možných významů mědirytu a za formální úpravu textu.

²⁰ J. Read: From alchemy to chemistry. Dover Publications, Inc. N.Y. 1995.