

TRANSFORMOTOR

Bulletin věnovaný transformaci astrologie a aktivitám na poli Humanistické a transpersonální astrologielistopad 2014/02

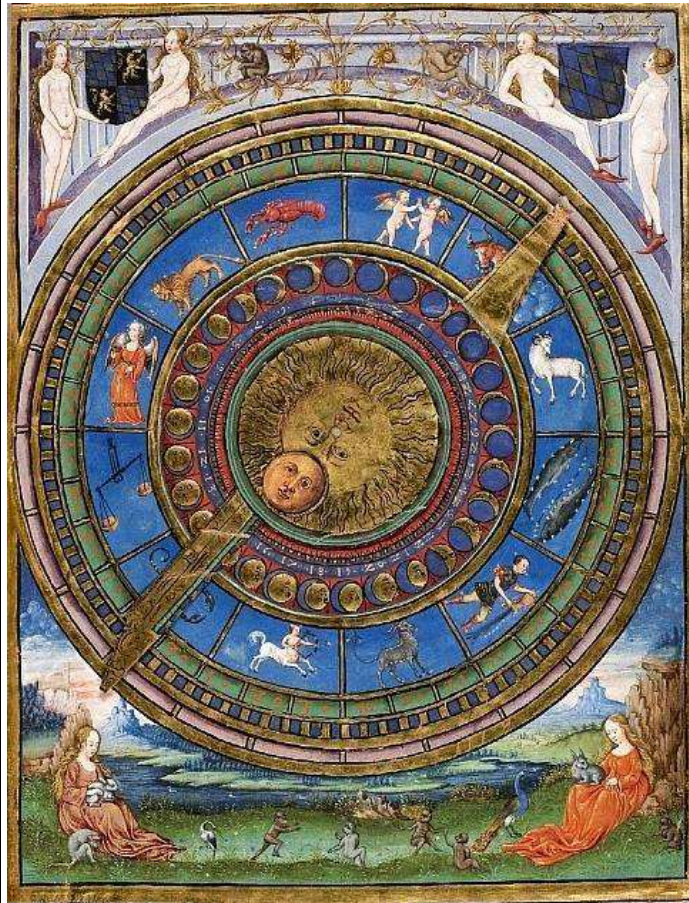
Obsah:

Zvěrokruh –
M. Lukášková str.1

Astrology of
personality –
D. Rudhyar.....str.2

Zvěrokruh –
M. Lukášková str.4

Saturnsko-Uranský
boj za svobodu -
P. Turnovský str.6



ZVĚROKRUH

Zvěrokruh symbolizuje roční cyklus oběhu Země kolem slunce. Zvěrokruh, také zvířetník, zodiak, pochází z řeckého zodiacos – zvířecí kruh. Je to kruh dvanácti znamení. Začátek zvěrokruhu je v jarním bodě – první stupeň Berana. Každé znamení má třicet stupňů, takže celek tvoří 360°.

Znamení nám poskytují řadu dvanácti charakteristických životních situací, kvalit bytí, postojů k životu. (Záleží na tom, jak o tématu budeme přemýšlet a jak jej zformulujeme. U zodiaku se vždy se budeme pohybovat v ideové a reálné rovině. Obě jsou pravdivé a obě jsou si rovnocenné, neb se doplňují.)

Zvěrokruh

- je kolektivní maticí, která je rytmicky energetizována a rozvířována slunečním zářením a kosmickými paprsky.

- je tvořen magnetickým polem (D. Rudhyar), které dává hranice „brány“, odděluje na vnitřní a vnější, hranice, které se rytmicky odevírají a zavírají.

Klíčový kříž zvěrokruhu je tvořen rovnodennostmi (jarní-podzimní) a slunovraty (letní-zimní)

Rovnodennosti – život má největší spád (Beran-Váhy)

Slunovraty – život má nejmenší spád (Rak-Kozoroh), avšak polaritu světlo/tma jsou pociťovány nejčistším způsobem.

Každá fáze zodiakálního procesu – každé znamení Zvěrokruhu – představuje stav lidské zkušenosti. Stav, v němž jsou aktivní dvě síly, jedna více a druhá méně.

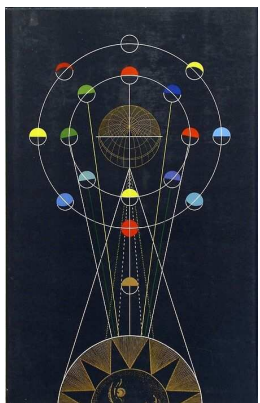
Ve zvěrokruhu se pohybují dvě universální a proměnlivé síly – „síla Dne“ a „síla Noci“.

Den a noc

Osobnost a společnost

Individuální a kolektivní

Pravidlo pro střídání světla a tmy v zodiaku: Nikdy to není otázka „buď-anebo“, vždy jen „více-méně“.





co se dnes děje s pojmy jako „génus loci“? Vyslovovali jsme je s nehlubší úctou a dnes máme dojem, že vyčpěly. Podobně jako existuje duch místa, génus loci, tak tradičně existuje i duch času, génus tempori, kterému se ve střední Evropě častěji říká „Zeitgeist“. V delších stabilních obdobích, kdy se skoro nic neděje, vystupuje do popředí místo, zatímco v rušných časech změny má hlavní slovo doba. Dnes čteme knihy o globalizaci a ekonomické krizi. Génus loci zrovna právě nemoderní, ale je to dáno tím, že se jako mnoho jiných věcí, které s námi stále zůstávají, občas vynořuje a občas mizí. Navíc doba se už brzy začne zpomalovat a stahovat do sebe, takže opět přijde ke slovu „místo“.

Jak se podílíme na vytváření posvátné krajiny? Aby něco fungovalo na duchovní úrovni, tak to nejprve musí fungovat na hmotné úrovni. Na začátku se vždy jedná o vodu,

Dane Rudhyar – Astrology of personality

(ukázka k tématu Zodiak)

Pomocí čtyř „substancí“ nebo kosmických prvků Oheň-Vzduch, Voda-Země bude síla působit podle trojného výše zmiňovaného rytmu. Tak dostaneme následující operační schéma:

o jarních equinoxiích: Síla ohně je generována - Beran
potom soustředována - Býk
nakonec distribuována - Blíženci

o letních solsticiích: Síla vody je generována – Rak
potom soustředována – Lev
nakonec distribuována – Panna

o podzimních equinoxiích: Síla vzduchu je generována – Váhy
potom soustředována – Štír
nakonec distribuována – Střelec

o zimních solsticiích: Síla země je generována – Kozoroh
potom soustředována – Vodnář
nakonec distribuována – Ryby

Zodiakální znamení, která generují sílu, jsou nazývána: *základní* znamení.

Zodiakální znamení soustřeďující sílu: *pevná* znamení.

Zodiakální znamení distribuující sílu: *mutuální* znamení.

V tomto pořadí mohou být vztažena k duchu, duši a mysli – všechny tři působící v celkovém „těle“ nebo „aurickém vejcí“: *mikrokosmu*. Tento mikrokosmos může být také nazván, s použitím termínu v jeho co možná nejvíce zahrnujícím významu: *osobnost*. Osobnost, nebo možná, ještě lépe, živá bytost, je syntézou ducha, duše a mysli působících v těle (nebo tělech, jestliže je přijímána okultní koncepce několika odlišných nosných médií pro duchovní, duševní a mentální energie soustředěné okolo viditelné fyzické struktury).

Duch – nebo Život – generuje. Duše soustřeďuje. Mysl distribuuje. Osobnost manifestuje – nebo – potlačuje! Práci životního rozvoje pro každou lidskou bytost je odkrýt v působení osobnosti to co duch generuje, duše soustřeďuje a mysl distribuuje.

Aby byl symbolický obraz kompletní, musíme pouze uvést do spojitosti čtyřčtetnou a tříčtetnou klasifikaci. Takže se pokusíme pochopit jak:

Ohnivá síla (Beran)	se soustřeďuje pomocí země (Býk) je distribuována pomocí vzduchu (Blíženci)
Vodní síla (Rak)	se soustřeďuje pomocí ohně (Lev) je distribuována pomocí země (Panna)
Vzdušná síla (Váhy)	se soustřeďuje pomocí vody (Štír) je distribuována pomocí ohně (Střelec)
Zemská síla (Kozoroh)	se soustřeďuje pomocí vzduchu (Vodnář) je distribuována pomocí vody (Ryby)

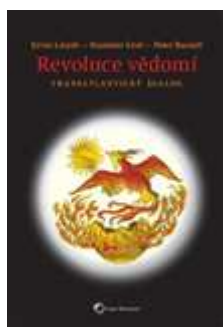


půdu a les. Místo samo nás vede - upravíme pramen a cítíme, že to chce něco dalšího. Jedná se o účast na podstatě, kterou dál rozvíjíme.

Revoluce vědomí

Ervin Laszlo, Peter Russell, Stanislav Grof,

Carpe Momentum
2014



Formou intenzivní diskuze tři průkopníci a zároveň jedni z nejodvážnějších myslitelů naší doby otevírají západnímu myšlení nové obzory, zamýšlejí se nad možnostmi míru v dnešním světě, nad současnými změnami ve společnosti a také nad tím, jak k těmto změnám můžeme sami přispět. Uvažují o roli umění, vědy, vzdělávání, o cílech a hodnotách, o novém světovém názoru, náboženství a spiritualitě a v neposlední řadě o vědomí – stav našeho vědomí je totiž klíčovou záležitostí, na níž stojí téměř

Toto se může jevit dosti komplikovaně a rozrušující, a tak se můžeme pokusit specifikovat jiný způsob zodiakálního „vzorce“:

Duch – Oheň (Beran) je generativní oheň: elektrický oheň
Duše – Oheň (Lev) je soustředující oheň: solární oheň
Mysl – Oheň (Štřelec) je distribuující oheň: oheň tření

To znamená že:

Když oheň generuje, působí z hlediska ducha.
Když soustřeďuje, působí z hlediska duše.
Když distribuuje, působí z hlediska mysli.

Jinými slovy:

Generativní oheň je počátečním bodem individuálního jáství (Beran). Soustředující oheň se vztahuje ke kreativnímu uvolnění já, prostřednictvím čehož duše poznává svou celistvost a podobnost bohu (Lev). Distribuční oheň je ten oheň který spojuje, syntetizuje a univerzalizuje všechny prvky a energie před zrozením Krista – zrozením univerzálního bytí (Štřelec).

Stejný postup přinese více jasnosti do významu jiných elementů:

Generativní Voda (Rak) působí z hlediska ducha. Je to síla, která dává zrod konkrétního jáství, která tvoří konkrétní operační základnu – domov – pro individuální já.
Soustředující voda (Štír) působí z hlediska duše. Soustřeďuje a udržuje kolektivizující naléhavou potřebu ducha – Vzduchu (Váhy), impuls k „znovuzrození v Kristu“.
Distribuující voda (Ryby) působí z hlediska mysli. Provádí syntézu energií, které byly vneseny do kreativní fokalizace v Kozorohu, a vitalizovány ve Vodnáři.

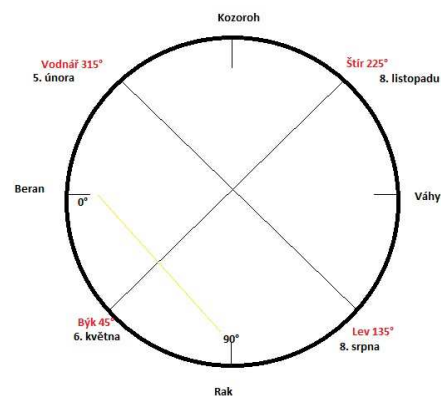
Generativní Vzduch (Váhy) působí z hlediska ducha. Je to síla, která sbírá a komunalizuje emanace jednotlivců.
Soustředující vzduch (Vodnář) působí z hlediska duše. Dává vitalitu a spád spirituální Zemi (Kozoroh). Je to dech kolektivní duše.



Distribuční Vzduch (Blíženci) působí z hlediska mysli. Exteriorizuje a interpretuje individuální impuls Berana, již fokalizovaný a zhmotněný v Býku.

Generativní Země (Kozoroh) působí z hlediska ducha. Je to síla vtělení, síla k nabytí těla – z úhlu pohledu týkajícího se ducha.
Soustředující Země (Býk) působí z hlediska duše. Poskytuje substanci a hloubku impulsům Berana.
Distribuční Země (Panna) působí z hlediska mysli. Rozvíjí kreativní uvolnění já Lva napříč prostorem, kde je viděno jako masa polárních energií (Panenské světlo). V mysli je probuzena rozlišovací schopnost, stejně jako vyvstává problém vyrovnávání se s polaritami, se světlem a stínem.

Z tohoto můžeme vidět, jak každý kosmický element podléhá zaujímání tří odlišných funkcí, podobně jako člověk může jednat, cítit a myslet zároveň: 1) jako otec ke svému synovi 2) jako manžel ke své ženě 3) jako kamarád a spolupracovník se svými kolegy a přáteli, takto (zevrubně řečeno) generující, soustředující a distribuující energie svého vlastního bytí.



všechno ostatní.
Revoluce vědomí nás seznamuje s tím, jak se uprostřed globálních změn, které dnes probíhají ve všech částech světa a v každé sféře života, začíná radikálně proměňovat naše mapa reality.

Ken Wilber se ve své předmluvě ke knize ptá, kam složitý vývoj naší doby nakonec povede. Peter Russell odpovídá následovně: „Každý kousek se počítá. ... My všichni jsme součástí téže evoluční vlny.

Nejdůležitější otázka, kterou si musíme položit, zní: Jak mohu svůj vlastní život uvést do většího souladu s touto vzdušnou vlnou? Jak mohu svým nepatrným dílem napomoci k tomu, aby tato změna postoupila o kousek dál?“

ZVĚROKRUH

Martina Lukášková
Díl 1. - Jarní kvadrant



BERAN

Z vykopávek víme, že už v r. 5500 př. n. l. byli v Evropě lidé pohřbíváni s hlavou otočenou k přesnému východu – k času rovnodennosti. Už v pradávných dobách lidé neustálým pozorováním východu Slunce zjistili, že jeho výchozí poloha se během roku mění. Vynálezem pozorovacího gnómu se dostali mnohem dál. Na stínu, který gnóm (kůl, tyč umístěný v zemi) vrhal, poznali, že jen ve dvou místech v roce kreslí stín přímku, poznali rovnodennost. Jinak tvar stínu vytváří odvrácenou či přivrácenou křivkou – hyperbolou. Zdánlivě jednoduchá věc, nalezení rovnodennosti, stojí na počátku lidského poznání, určování času, sledování historie. Je objevem vsutku geniálním, na výsost inspirativním impulzem probouzejícím lidského ducha. Symbol Berana je od dob před n. l. spojován se znovuzrozením a stvořením života (např. egyptský Chnum).

S prvotní, svéhlavou, naivní a přímočarou energií se setkáváme v situacích, které posléze pojmenujeme: „Spustil jsem to! Udělal jsem první krok. Nechci být omezován. Chci svobodu! Neohlížím se zpět! Improvizuji. Vyhrávám! Jsem přesvědčen o své pravdě. Chci! Nesnáším rutinu. Jdu hlavou proti zdi. Bouřím se. Neustále hledám něco nového. Jsem ukvapený a prchlivý. Vzdoruji. Nic si nenechám líbit. Útočím! Určím, co se bude dělat. Soutěžím. Jsem první. Utíkám se do rozličných aktivit a sním o budoucnosti, neboť mám strach, že jsem vlastně nečinný, obyčejný člověk. Nalezl jsem však sílu a možnosti, jiným ještě nezřetelné. Vzpamatoval jsem se jako první. Nechci lhát, jdu dál! Objevuj sebe sama.“ Vyslovíme-li tyto věty nahlas, přiblížíte se energii Berana. Každý z nás ji máme v sobě, ale jak to bývá, nejvýrazněji ji rozpoznáváme na lidech, kteří se narodili v období mezi 20. nebo 21. březnem do 19. nebo 20. dubna.

BÝK

Půjdeme-li po stopách Býka krajinou Předního blízkého východu, narazíme v první řadě na souhvězdí Býka, které patří k nejstarším siderickým znamením (4 400 l.př.l., dalšími jsou Lev a Štír). Býk byl spojován s bohem bouře a blesku. Býka známe z eposu o Gilgamešovi, jako „mstitele“ bohyně Inanny. Malého „Býčka“ – bůh Měsíc, spojovali v Mezopotámii s přibývajícím a ubývajícím světlem lunace - symbolem stále umírajícího a znovu se rodícího pána přílivu a odlivu života. Býk se stává i nositelem Sluneční symboliky (Egypt – Usir-Āpis, Babylón - Bílý Býk), která nakonec zakotví ve „slunečním“ evangeliu sv. Lukáše. Podrobnější poznatky nás vedou k úvaze, ze které Býk povstává jako zásadní symbol, odkazující na kontrast mezi světlem a tmou, životem a smrtí, dobrem a zlem ... a podobně. Odvrhneme-li předsudky, můžeme tento zásadní souboj spatřit uprostřed koridy, v zápase temnoty (býka) se slunečním světlem (meč toreadora).



Sedna aneb láska

k životu – Hans

Peter Duerr, Horus

1997

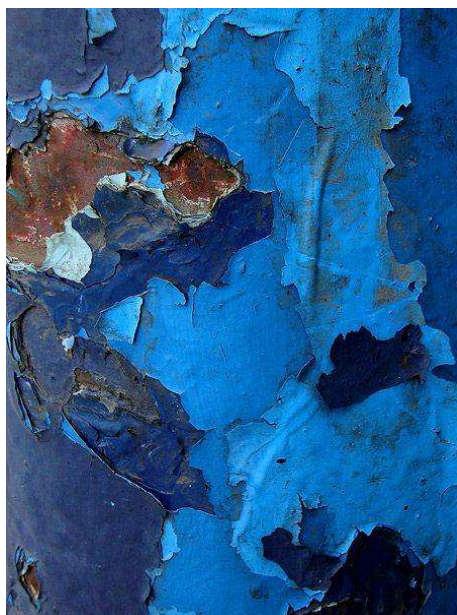


Hans Peter Duerr, etnolog a historik kultury, působící v současné době jako profesor v Brémách, prochází ve své knize různými prehistorickými a novodobými kulturními primitivními kulturami a zabývá se otázkou vztahu člověka ke světu.

Sedna je eskymácká bohyně, ke které se šaman vypravuje pro zvěř v dobách nouze. Jeho sestup do Sedniny říše provází rituál, při němž muži volně souloží se ženami, aby Matku všeho živého potěšili a povzbudili k vydání zvěře.

Duerr čtenáře seznamuje s podobnými tradicemi u nejrůznějších lovecko-sběračských národů po celém světě a ukazuje, že tyto obřady (např. Sluneční tanec u préríjních Indiánů) sice byly výrazem úsilí do přírody zasáhnout, zároveň ale nevnucovaly nic, na co by nebyla sama

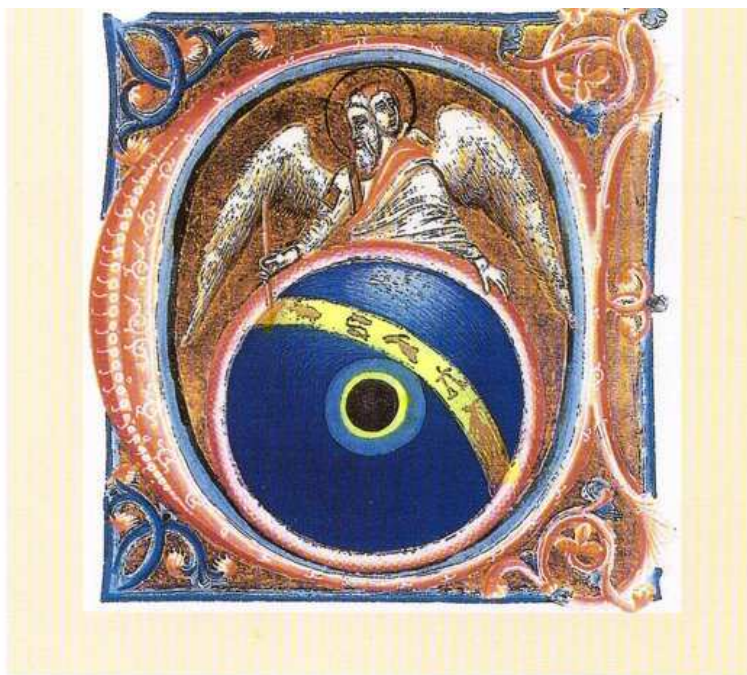
Prakticky se setkáváme s energií Býka v okamžicích, které pojmenováváme například: „Setrvávám na místě, vyčkávám, co se bude dít. Všemi smysly se otevírám světu. Shromažďuji zkušenosti, které jsou mi opěrnými body. Jsem si vědom toho, co chci i toho, co mám k dispozici. Ze svých zásad a názorů neustupuji. Mám rád své jistoty, své jisté. Víím, co je pro mne dobré a co ne. Nemám rád změny, lpím na zvycích. Nechce se mi nic dělat – jsem líný. Potřebuji podnět zvenčí, ten mě nerozhýbá. Smyslový požitek zasáhl nejen tělo, ale i duši. Hudba je pro mne poezií života. Zůstávám věrný sobě, chráním tradici, svět se mi zpřístupňuje mýty a pohádkami, znám pokoru a jsem ostatním ku pomoci, neboť tak nacházím hloubku, kterou ustanovuji, rozhojňuji, tvořím, rodím.“



BLÍŽENCI

Výjimečná událost, jakou je narození dvojčat, je na světě odnepaměti provázena se stejným vzrušením, které dodnes jítí lidskou mysl. Není překvapením, že v dobách starověké Mezopotámie se dvojčata dostala i do sféry božské. LUGUGAL-IRRA a jeho dvojče MESLAMTA-EA svými sekýrami strážili vchod do podsvětí. Mezopotámci je spojovali s Blíženci a jejich sošky ukládali v základech domů či pod prahy bytů, aby je strážili před silami chaosu-zla. Dvojčata, dva sobě-podobní stála i na prahu struktury sumerského jazyka. Sumeři se drželi zásady, že podobné ovlivňuje podobného. Svůj jazyk postavili na podobenství – analogii. Věřili, že slova pocházejí od bohů. Hrou s písmem a zvukem, záležitostmi lidskými, si získali alespoň trochu moc utvářet sebe i svět.

Pojmenování definujeme dobré a zlé, světlo a tmu, muže a ženu... Tvoříme nový svět slovních obrazů, ale také probouzíme v lidské matérii doposud neznámou potenci, vědomí vlastní konečnosti. Zkusme si zahrát malou hru, která nás přiblíží k energii znamení Blíženců. Stačí, když vyslovíme: „Proč? Jak? Kde? Kam? Zajímá mne to. Jsem rozpolcený. Jak jen vyjádřit, popsat to, co cítím a vidím? Už, už mám na jazyku správné slovo. Znervozňuje mne to. Jsem netrpělivý a tak pojďme mluvit o něčem jiném. Už mne to nebaví. Anebo zpět, chci tomu porozumět, ale rychle. Objevují smysl věcí. Konečně je mi jasná souvztažnost. Rozumím tomu. Svět a lidé v něm lze pochopit, nebo přeci jen tu nic nemá žádný smysl? Je toho tolik, co chci pochopit, ó lalá, lalá, la...“



připravena. Šlo zde spíše o paradigmatické jednání, které mělo člověka i přírodu obrodit a přivést do kontaktu s kořeny života. Regenerační obřady, provázené často obřady sexuálního rázu, sledujeme potom ještě u prvních zemědělců a setkáváme se s jejich pozvolným zánikem ve světě, ve kterém Velkou bohyni vystřídal solární božstva. Kniha se člení do tří oddílů. V prvním se seznamujeme s rituály regenerace u lovců a sběračů. Duerr se s tématem vypořádával v imponující šíři. Vedle témat etnologických (např. Chata Nového života, Stará žena pod vodopádem a Žlutovlasá panna, Matka mrožů) se zaměřil i na aktuální otázky z prehistorie (V břichu země, Šaman a zvířecí žena, Venuše doby ledové). Vzhledem k tomu, že obecná etnologie či kulturní antropologie je u nás pořád ještě popelkou, jsou mnohá zde pojednávaná témata - např. spojitost lovecké magie s obřady regenerace - českému čtenáři předložena vůbec poprvé. V druhém díle začíná u Velké bohyně prvních maloasijských měst (Leopardí žena a supí samice) a zabývá

Saturnsko-Uranský boj za svobodu Pavel Turnovský

Téměř s každým podzimem pozastavujeme se nad horoskopy Československa a bádáme, která z jeho variant je ta pravá. Dnes se zaměříme na vztah Saturna s Uranem, který v době vyhlášení samostatnosti vstoupil opozicí do období vyvrcholení. Tehdy aktuální synodický vztah mezi Saturnem a Uranem začal v roce 1897 konjunkcí, vrcholil v letech 1918 až 1920 a skončil v roce 1942. Když si uvědomíme, že žádný cyklus nezačíná na zelené louce, ale od dobžného oktilu předchozího cyklu se shromažďuje materiál pro cyklus nový, můžeme tehdejší cyklus nahlížet v širších souvislostech.

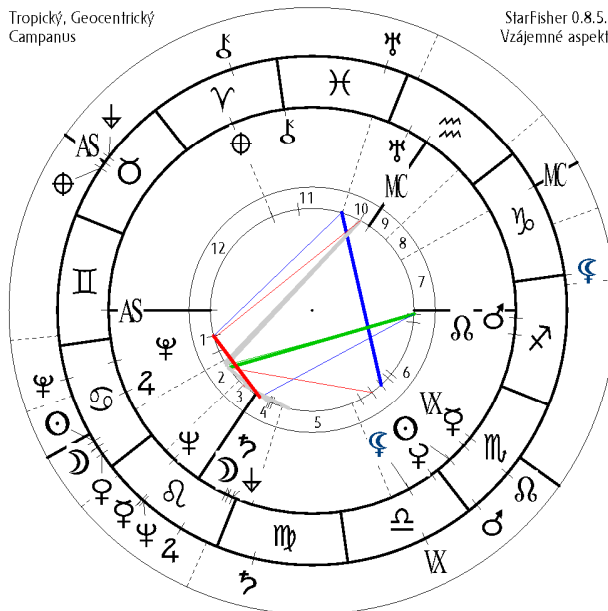
Předcházející cyklus začal v roce 1852 a předcházel mu dobžný oktil roku 1846 a dobžný polosextil revolučního roku 1848. V českých poměrech jde o poslední fáze národního uvědomění a cyklus by se dal nazvat emancipací české buržoasie. Na pozadí dobžného oktilu z roku 1890/91 se odehrávají česko-německá jednání, která měla urovnat národnostní spory 80. let a ukončit německou pasivní rezistenci v zemském sněmu. Výsledkem byly tzv. punktace. Což bylo 11 bodů, které naznačovaly konkrétní řešení situace a fakticky se jimi otevírala cesta k postupnému národnostnímu a politickému rozštěpení a rozpadu země. Proti punktacím narůstal u české veřejnosti odpor, zatímco na německé straně byly oslavovány jako vítězství.

Dobžný polosextil v roce 1892/93 můžeme spojit s bojem za všeobecné hlasovací právo a

Československo tranzit smlouva ze St. Germain v platnosti Uran trinus Slunce - osvobození je potvrzeno
svobodně Československo 28. října 1918 cca 19 hodin Praha (28.10.1918 18:59:00 GMT+1:00) Praha - Obecní dóm (50N05'16 14E25'27)
Tr: Den (16.7.1920 0:00:00 GMT+1:00) Praha - Obecní dóm (50N05'16 14E25'27)

Tropický, Geocentrický
Campanus

StarFisher 0.8.5.4
Vzájemné aspekty



☉	4h:30	☽	23h:06
☽	27h:36	☿	24h:38
☿	12h:55	♁	10h:05
♁	27h:55	♂	26h:26
♂	19h:47	♄	2h:09
♄	15h:46	♆	20h:57
♆	26h:39	♃	8h:41
♃	23h:48	♅	5h:11
♅	9h:16	♁	10h:34
♁	6h:34	♂	7h:42
♂	21h:59	♁	16h:30
♁	18h:00	♃	21h:12
♃	10h:03	♁	18h:17
♁	15h:07	♁	11h:57
♁	20h:22	♁	29h:55
♁	15h:05	♁	18h:02
♁	28h:53	♁	14h:58
♁	29h:47	♁	10h:29
1.	21h:59	1.	16h:30
2.	21h:27	2.	27h:45
3.	5h:52	3.	11h:41
4.	18h:00	4.	21h:12
5.	4h:50	5.	2h:27
6.	14h:52	6.	27h:32
7.	21h:59	7.	16h:30
8.	21h:27	8.	27h:45
9.	5h:52	9.	11h:41
10.	18h:00	10.	21h:12
11.	4h:50	11.	2h:27
12.	14h:52	12.	27h:32

s květnovými bouřemi proti punktacím. 12. Zář 1892 by nad Prahou vyhlášen výjimečný stav, následovalo zatýkání předních pokrokových představitelů, a k procesu s Omladinou v únoru 1894. Výjimečný stav byl zrušen až 11. října 1895.

Konjunkce Saturna s Uranem nastala v roce 1897, což byl volební rok do Říšské rady. V dubnu 1897 byla vydána Badeniho jazyková nařízení, která zrovnoprávňovala do určité míry češtinu a němčinu při úředním jednání, čímž vzbudila odpor německých politiků, což vedlo k pádu Badeniho vlády po demonstracích ve Vídni. V Praze opět vyhlášen výjimečný stav, jemuž předcházely národnostní bouře s krvavými srážkami (3 mrtví a desítky raněných) s vypalováním budov a drancováním obchodů. Rozběžný polosextil 1901/02 přináší volby do říšské rady a volby do českého a zemského zemského sněmu a nové návrhy na úpravu jazykových otázek.

Rozběžný oktil 1903/04 – nová neúspěšná jednání česko-německé konference a nacionalistické bouře vzbuzené rusko-japonskou válkou.

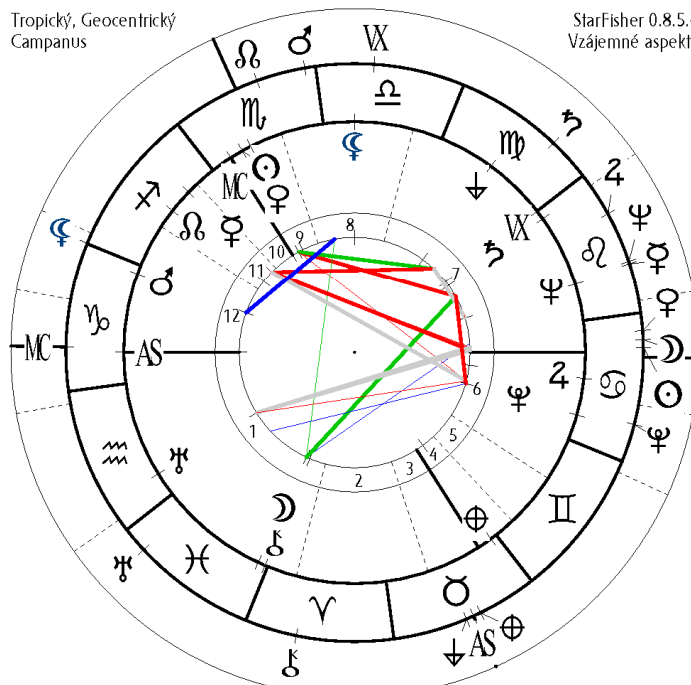
se jejími proměnami v raných civilizacích Blízkého východu a v Egyptě (Býk své matky, Roztrhání milence). Bohyně klasických antických kultur jsou pojednávány v kapitolách Roztrhání milence, Paní labyrintu, Persefonin klín. Poslední oddíl nese titul Pokusy o útěk a zabývá se otázkou, proč dnes požívají takové popularity myšlenkové směry, kterým je společná touha utéct ze světa a chmurná vize lidského údělu (Veškerý život je utrpení), a které v protikladu ke dříve pojednaným kulturním vzorům nechovají nejmenší péči o udržení života. V této poloze se kniha zabývá také vztahem ke smrti (když už je jejím podtitulem Láska k životu) v různých kulturách.

Rozběžný sextil 1905/06 Národnostní smír na Moravě a tzv. Moravský pakt o rozdělení země a reforma volebního řádu, to vše postupně vede k zavedení všeobecného a rovného hlasovacího práva v lednu 1907 a k novým volbám do říšské rady v květnu. Rozběžná kvadratura 1909/10 T.G.Masaryk vystupuje proti praktikám rakouské justice v zinscenovaném „záhřebském procesu“ proti vymyšleným velkosrbským spiklencům. Další neúspěchy česko-německých jednání. Rozběžný trinus 1912/13 další nezdary česko-německých vyrovnávacích jednání vedou k „anenským patentům“ tedy k rozpuštění českého zemského sněmu, který se již nikdy nesejde. V Čechách je suspendována ústavnost a zaveden poloabsolutismus. Rozběžný trioktil 1914/15 Sarajevský atentát a vypuknutí 1. světové války, občanská práva suspendována, život v Rakousko-Uhersku se dostává pod kontrolu armádních jesitřábů. TGM odjíždí přes Švýcarsko do emigrace a ujímá se postupně vedení zahraničního odboje. Doma vytvořen Tajný výbor Maffie jako ústřední orgán odboje domácího. Rozběžný kvinkunx 1915/16 V zahraničí pokračuje TGM ve své misi. Doma zatýkání českých politiků, od prosince 1915 do června 1916 monsterproces v němž byli Kramář, Rašín, Zamazal a Červinka odsouzeni k trestu smrti. Odsouzení byli nakonec amnestováni. 26. listopadu umírá František Josef I. A na trůn nastupuje Karel I., který se snaží o smírnější politiku – neúspěšně. Opozice Saturna vůči Uranu dosáhne přesnosti v říjnu 1918 a postupuje až do června 1920. Do jejího orbisu spadá kapitulace Německa, Rakousko-Uherska a Turecka, rozpad těchto říší včetně Ruského carství a vytvoření řady národních států. Opozice pokrývá i revoluční děje v Evropě v roce 1918 a 1919. Nová mapa Evropy je stvrzena smlouvou ze St. Germain podepsanou 10. září 1919, která vstoupila v platnost 16. července 1920 a právně zakotvila rozpuštění Rakousko-Uherska a mj. určila nové hranice nástupnických států. V průběhu saturnsko-uranských cyklů začínajících v letech 1805, 1851 a zejména 1897 vidíme vzrůstající se Německo a jeho vliv na posilování sebevědomí rakouských Němců, zápas Čechů o rovnoprávné jazykové postavení v Rakousku a později Rakousko-Uhersku a vyvrcholení tohoto zápasu za opozice vytvořením samostatného Československého státu a založení Republiky Československé. Pozorování jednotlivých fází, mělo by nás inspirovat k analogickému pohledu na synodické vztahy jiných planetárních dvojic.

vyhlášení Československé republiky - tranzit smlouva ze St.Germain platí - Pluton trioktil Slunce - změna pozice republiky
 vyhlášení Československé republiky a provolání TGM jejím prezidentem (14.11.1918 12:00:25 GMT+1:00) Praha - Španělský sál (50N05'25 14E23'55)
 Tr: Den (16.7.1920 0:00:00 GMT+1:00) Praha - Španělský sál (50N05'25 14E23'55)

Tropický, Geocentrický
 Campanus

StarFisher 0.8.5.4
 Vzájemné aspekty



☉	21♌16	☉	23♌06
☽	27♋27	☽	24♌38
☿	8♌08	☿	10♌05
♀	18♌54	♀	26♌26
♄	2♌17	♄	2♌09
♃	15♌38	♃	20♌57
♅	27♌39	♅	8♌41
♆	23♌50	♆	5♌11
♁	9♌20	♁	10♌34
♂	6♌23	♂	7♌42
♁♁	22♌10	♁♁	16♌28
♁♁	24♌36	♁♁	21♌10
♁♁	29♌56	♁♁	18♌16
♁♁	14♌14	♁♁	11♌57
♁	22♌14	♁	29♌55
♁	28♌20	♁	18♌00
♁	16♌00	♁	14♌56
♁	29♌17	♁	10♌29
1.	22♌10	1.	16♌28
2.	7♌28	2.	27♌43
3.	10♌45	3.	11♌40
4.	24♌36	4.	21♌10
5.	5♌14	5.	2♌25
6.	19♌03	6.	27♌29
7.	22♌10	7.	16♌28
8.	7♌28	8.	27♌43
9.	10♌45	9.	11♌40
10.	24♌36	10.	21♌10
11.	5♌14	11.	2♌25
12.	19♌03	12.	27♌29



**Astrologická konzultace je rozhovor nad
horoskopem o tom,
jak může daný člověk vést dobrý život**

MARTINA LUKÁŠKOVÁ & PAVEL TURNOVSKÝ

**astrologmarluk@seznam.cz
+420 728 113 502
www.transformator.cz**

**pavel.turnovsky@gmail.com
+420 724 123 419
www.rezonance.cz**